



Updatebeschreibung 3.17

ADDISON Agrosoft | **HANNIBAL**

HANNIBAL Buchführung für landwirtschaftliche Systeme
Updatebeschreibung Version 3.17

Stand 06. Dezember 2017
Copyright (C) 2017 ADDISON Agrosoft GmbH

Die Angaben in den folgenden Unterlagen können ohne gesonderte Mitteilung geändert werden.

Dieses Dokument ist urheberrechtlich geschützt. Alle Rechte, auch die der Übersetzung, des Nachdrucks und der Vervielfältigung des Dokuments oder Teilen daraus, sind vorbehalten. Ohne schriftliche Genehmigung seitens der ADDISON Agrosoft GmbH darf kein Teil dieses Dokuments in irgendeiner Form (Fotokopie, Mikrofilm oder einem anderen Verfahren), auch nicht zum Zwecke der Unterrichtsgestaltung, reproduziert oder unter Verwendung elektronischer Systeme verarbeitet, vervielfältigt oder verbreitet werden.

ADDISON Agrosoft GmbH
Grüner-Turm-Straße 2
88212 Ravensburg
<http://www.addison-agrosoft.de>

Inhaltsverzeichnis

1.	Neu: Ausziffern	5
2.	Geldbuchungen	6
3.	Dokumente	10
4.	Buchungsimport und Kontierungsregeln	11
5.	Umsatzsteuer	12
6.	Zahlungsverkehr	13
7.	Offene Posten	13
8.	Auswertungen	14
9.	Statistik	15
10.	Jahresabschluss	15
11.	Konsolidierung	16
12.	Inventare/IAB	16
13.	E-Bilanz	17
14.	Kostenrechnung	17
15.	Planung	18
16.	Scannen – Buchen – Archivieren (SBA)	18
17.	Sonstiges	19

Legende: Änderungen nach Version 3.16.1 sind mit einem blauen Balken am Rand gekennzeichnet

1. Neu: Ausziffern

**Neu:
Ausziffern**

Buchhaltung | Buchung | Kontendurchsicht

Bei Buchungen, die sich gegenseitig aufheben, wie z.B. Stornobuchungen oder Buchungen auf einem Umbuchungskonto, ist es oft sinnvoll, sie in der Ansicht auszublenden.

In der Kontendurchsicht können Buchungen im Kontoauszug von Finanz-, Ertrags- und Aufwandskonten ausgeziffert werden.

Bei Finanzkonten kann auch der Eröffnungsbilanz-Betrag mit in eine Auszifferung einbezogen werden. Dazu muss der Wirtschaftsjahresbeginn im angezeigten Zeitraum des Kontoauszugs enthalten sein.

Wird der Anfangsstand eines Kontos, das Teil einer Auszifferung ist, durch eine erneute Jahresübernahme oder manuell geändert, dann wird die entsprechende Auszifferung aufgehoben.

Bei OP-Sammelkonten und Kapitalkonten, die bereits mit Gesellschafter gebucht wurden, kann der Anfangsbestand nicht ausgeziffert werden.

Die Funktionen für das Ausziffern werden über das Feld "Ausziffern ein/aus" in der Werkzeugleiste des Kontoauszugsfensters ein- und ausgeschaltet.

Nach dem Einschalten ist eine eigene Spalte "Ausziffern" sichtbar, in der die Buchungen zum Ausziffern markiert werden können. Die Markierung kann durch Klick in das Kästchen erfolgen oder mit der Leertaste, wenn die richtige Zeile markiert ist. Wenn Buchungen markiert sind und der unter der Spalte "Ausziffern" angezeigte Saldo 0,00 ist, kann der Auszifferungsvorgang über die **rechte Maustaste und "ausgewählte Buchungen ausziffern"** gestartet werden.

The screenshot shows the 'Kontendurchsicht' window with a list of accounts on the left and a detailed view of account 1460 'Geldtransit' on the right. The 'Ausziffern' column is visible, and the 'Ausgewählte Buchungen ausziffern' button is highlighted in the context menu.

Nr.	Konto	Kontentext	Anfangsstd	
1	0850	Beteiligung Molkerei	01.07.11	1,30
2	1200	Forderungen aus Liefe...		18,60
3	1460	Geldtransit		
4	1600	Kasse		
5	1800	Raffineisenbank		8,21
6	1900	Aktive Rechnungsabg...		
7	2981	SoFu mit Rücklegent...		
8	3150	Darlehen Landesbank...		
9	3200	Darlehen 2265908		-53,65
10	3300	Verbindlichkeiten aus ...		-2,50
11	3800	Umsatzsteuer		
12	4014	Zuchtfärsen		
13	4016	Milchkühe		
14	4020	Mi Kalber bis 0,5 Jahre		
15	4034	Mastschweine über 50...		
16	4601	Winterweizen, Dinkel		
17	4676	Silage aus Wiesen, W...		
18	4687	Kuhmilch		
19	4772	Stammh Fichte, Tenne...		
20	4775	Brennh Buche, so Laub...		
21	4776	Brennh Fichte, Tenne...		
22	4873	Inv.zuschüsse Gebäude		
23	4880	Aqardieselerstattung		

Bu.Nr.	Ausziffern	Auszi. Num...	Buchungstext	Betrag Soll Hab...	Konto	Beleg	Datum
Anfangssaldo				0,00			
4	<input checked="" type="checkbox"/>		Geldtransit von Kasse a...	-500,00	1600		04.07...
5	<input checked="" type="checkbox"/>		Geldtransit von Kasse a...	-2.000,00	1600		17.07...
14	<input checked="" type="checkbox"/>		Geldtransit von Kasse a...	-1.500,00	1600		25.10...
23	<input checked="" type="checkbox"/>		Geldtransit von Kasse a...	-1.300,00	1600		14.01...
29	<input checked="" type="checkbox"/>		Geldtransit von Kasse a...	-1.900,00	1600		11.03...
34	<input checked="" type="checkbox"/>		Geldtransit von Kasse a...	-2.200,00	1600		06.05...
43	<input checked="" type="checkbox"/>		Geldtransit von Bank an...	500,00	1800	38	04.07...
48	<input checked="" type="checkbox"/>		Geldtransit von Bank an...	2.000,00	1800	39	13.07...
49	<input checked="" type="checkbox"/>		Geldtransit von Bank an...	2.000,00	1800		16.07...
77	<input checked="" type="checkbox"/>		Geldtransit von Bank an...	1.500,00			
109	<input checked="" type="checkbox"/>		Geldtransit von Bank an...	1.300,00			
134	<input checked="" type="checkbox"/>		Geldtransit von Bank an...	1.900,00			
155	<input checked="" type="checkbox"/>		Geldtransit von Bank an...	2.200,00			
Endsaldo				2.000,00			

Auszifferung manuell aufheben

Jedem Auszifferungsvorgang wird eine Nummer gegeben, die in der Spalte "Auszifferung Nummer" angezeigt wird.

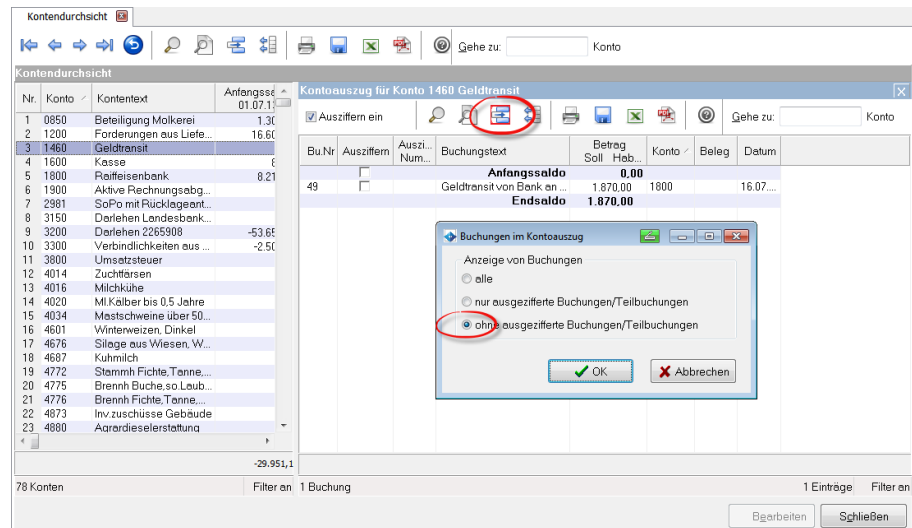
Bereits abgeschlossene Auszifferungen können manuell wieder aufgehoben werden.

Wenn mit der rechten Maustaste auf einen ausgezifferten Datensatz geklickt wird, wird im Kontextmenü die Auswahl "Auszifferung Nummer x aufheben" angezeigt.

Beim Aufheben der Auszifferung wird diese Auszifferung für alle Buchungen mit der gleichen Auszifferungsnummer entfernt.

Auszifferung automatisch aufheben

Die Auszifferung von Buchungen wird von HANNIBAL automatisch aufgehoben, wenn der Betrag einer bereits ausgedifferierten Buchung geändert wird.


Ausgedifferierte Buchungen in der Ansicht ausblenden.

Die Ansicht des Kontoauszugsfensters kann über die Schaltfläche "Einträge filtern" in der Werkzeugleiste des Kontoauszugsfensters unterschiedlich eingestellt werden. Es ist möglich, alle Buchungen, alle Buchungen ohne die ausgedifferierten Buchungen oder nur die ausgedifferierten Buchungen darzustellen. Wenn die Ansicht gefiltert ist, ist die Schaltfläche "Einträge filtern" rot markiert. In den Auswertungen werden ausgedifferierte Buchungen nicht ausgeblendet. Im Buchungsprotokoll können Spalten mit der Auszifferungsnummer, bezogen auf Konto1 oder Konto2, einblendet werden.

2. Geldebuchungen

Anzeige Verwendungszweck bei Stornobuchungen

Wird während der Erfassung von Geldebuchungen die Aktion "Buchung stornieren und neu eingeben" ausgeführt, dann wird der Verwendungszweck der stornierten Buchung mit der neu einzugebenden Buchung verknüpft und in der Erfassungsmaske angezeigt. Auch die Details zum Bankkontoauszug der stornierten Buchung können in der neu einzugebenden Buchung eingesehen werden.

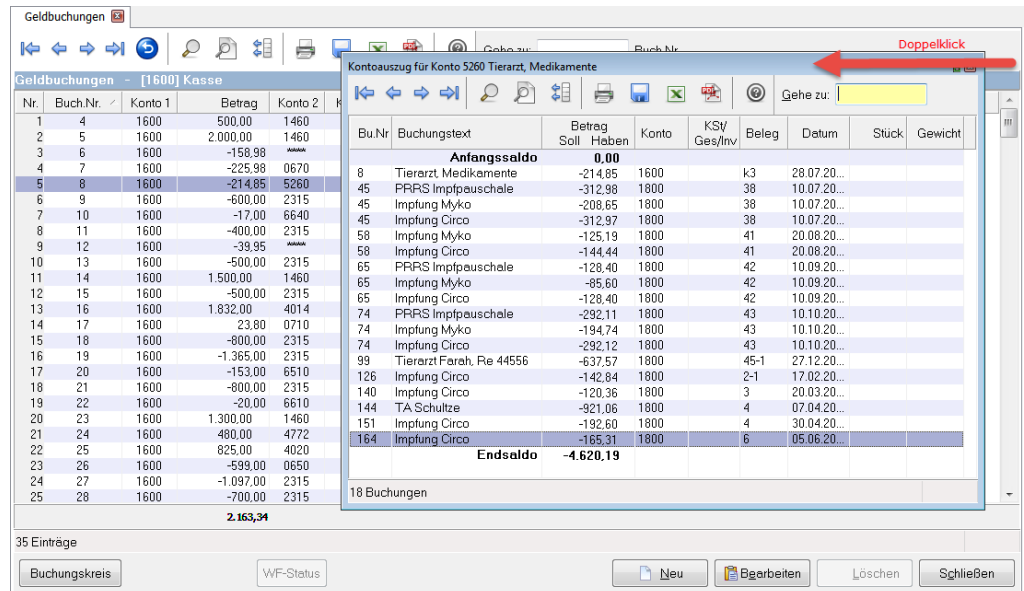
Abgrenzungsbuchungen zum vorangegangenen Wirtschaftsjahr
Buchungen erfassen – F9

- Abgrenzungsbuchungen können für beliebige Finanzkonten und Entnahmen/Einlagen-Konten erfasst werden.
- In der F9-Maske "Automatische Ertrags-/Aufwandsbuchung im Vorjahr" ist zusätzlich zu einem Erfolgskonto oder einem Konto für eine geleistete Anzahlung nun auch die Angabe eines beliebigen Finanzkontos für das Konto2 möglich. Je nach Finanzkonten-Typ ist auch die Eingabe eines Umsatzsteuerschlüssels möglich.
- Der Buchungstext aus der Hauptbuchung wird in die Abgrenzungsbuchung übernommen, wenn er nicht mit dem Text von Konto2 übereinstimmt.

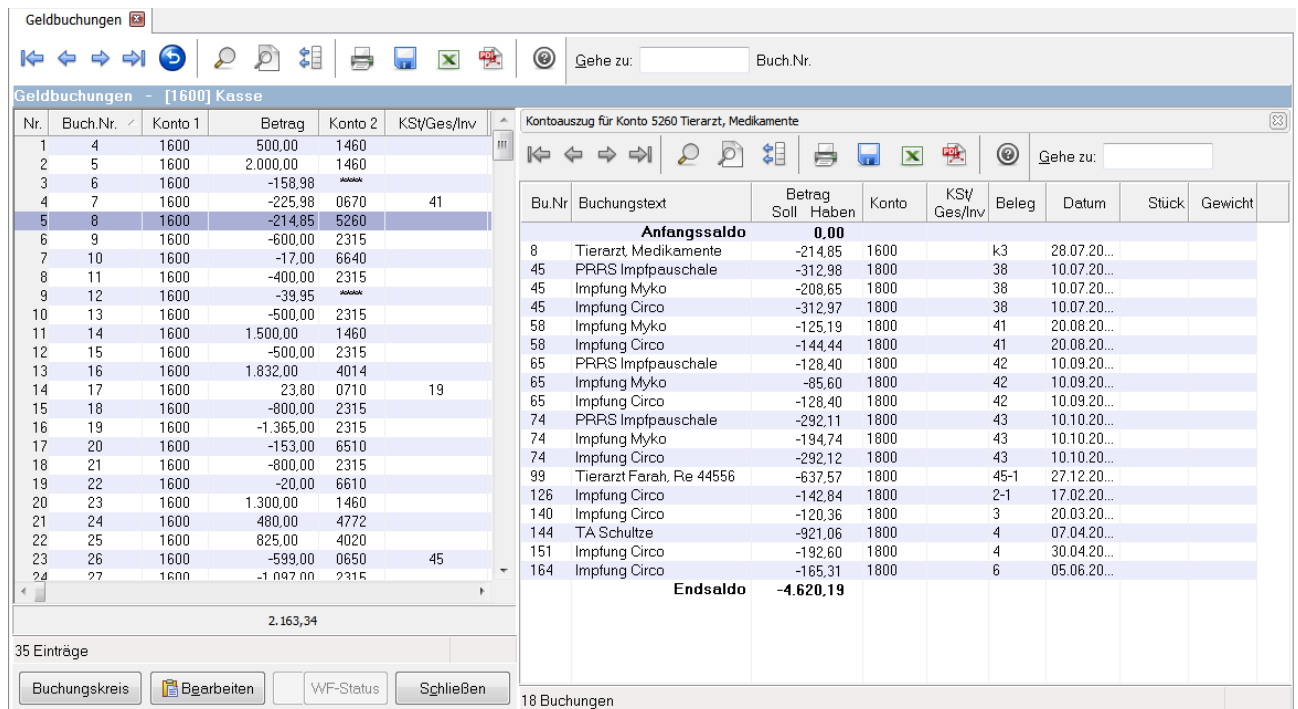
**Kontoauszug für Konto2 in
separatem Fenster**

Buchhaltung | Buchung | Buchungen erfassen

In der Listenübersicht der Geldebuchungen und aus der Eingabemaske der Geldebuchung kann über die rechte Maustaste und "Kontoauszug zu Konto 2" oder Alt+Z der Kontoauszug zum Gegenkonto der aktuell markieren Buchung in einem eigenen Fenster eingeblendet werden.



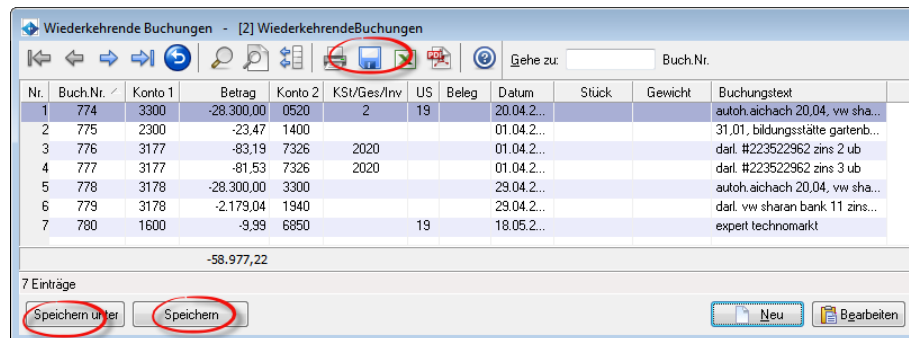
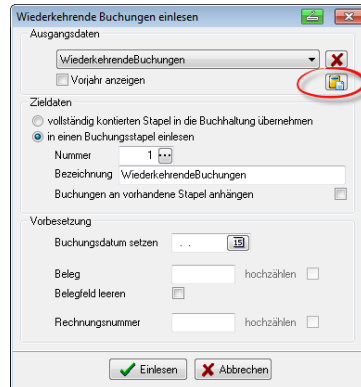
Dieses Fenster ist frei verschiebbar oder kann mit einem Doppelklick auf die Titelleiste an den rechten Rand der Buchungsmaske angedockt und wieder von dort gelöst werden.



Wiederkehrende Buchungen

Buchhaltung | Buchung | Wiederkehrende Buchungen

Wiederkehrende Buchungen können über die Schaltfläche "Bearbeiten" im Dialog zum Einlesen der Wiederkehrenden Buchungen bearbeitet werden.



Über die Schaltfläche "Speichern unter" können die Wiederkehrenden Buchungen unter einem anderen Namen abgespeichert werden. Sind bereits wiederkehrende Buchungen unter diesem Namen angelegt, werden sie ohne Nachfrage überschrieben.

Wenn geänderte Buchungen vorhanden sind, die noch nicht gespeichert wurden, wird beim Schließen nachgefragt.

Kontostand in Kontoauszugsansicht

Buchhaltung | Buchung | Kontendurchsicht – Kontoauszug

Buchhaltung | Buchung | Buchungen erfassen – Kontoauszug Konto 2 F10-Konten

Wenn die Spalte "Kontostand" eingeblendet und die Ansicht **nach Buchungsnummer** oder **nach Buchungsdatum** sortiert ist, wird der Kontostand mitgeführt und angezeigt. Die Berechnung des laufenden Kontostands richtet sich dabei nach der Sortierung.

Kontoauszug für Konto 1800 Raiffeisenbank

Ausziffern ein

Gehe zu: 5260 Bu.Nr

B...	Buchungstext	Betrag Soll Hsb.	Konto	Datum	Beleg	Kontostand
159	PKW-Steuer mit Privatent...	-350,00 7683	26.05...	5		94.188,70
160	Bauernfreund Maisaat ...	-1.392,30 5198	28.05...	5		92.796,40
161	Mastschweine 1448234	16.850,36 4034	28.05...	5		109.646,76
162	Mineralfutter f. Schweine	-912,00 5227	28.05...	5		108.734,76
162	Ferkelfutter	-553,60 5222	28.05...	5		108.181,16
163	Entnahmen zur Bildung v...	-50.000,00 2374	29.05...	5		58.181,16
164	Läufer 25 bis 50 kg	-7.358,58 5033	05.06...	6		50.822,58
164	Verm.kosten	-77,15 5298	05.06...	6		50.745,43
164	Mengenzuschlag	-13,23 5298	05.06...	6		50.732,20
164	Transport	-214,91 5298	05.06...	6		50.517,29
164	Impfung Circo	-165,31 5260	05.06...	6		50.351,98
165	Agrardieselerstattung	1.200,00 4880	09.06...	6		51.551,98
166	Hagelversicherung	-450,63 6403	10.06...	6		51.101,35
167	Milchgeld Mai 195513	14.370,37 4687	16.06...	6		65.471,72
168	Bay. Landesbausparkas...	-1.500,00 2377	24.06...	6		63.971,72
169	Ldw. Krankenversicherung	-448,05 2340	24.06...	6		63.523,67
170	Rep. Fendt Re 1345 Lac...	-15.000,00 6462	27.06...	6		48.523,67
172	Mastschweine 13321051	16.102,00 4034	11.08...	41		64.625,67
173	Baywa 1458 Winterweizen sto	4.268,15 4601	12.11...	44		60.357,52
	Endsaldo	60.357,52				

192 Buchungen 192 Einträge Filter an

F10 – Konten

Die Detailansicht mit den Buchungen des Kontos wird eingebettet dargestellt.

Wenn der Betrieb mehrere Wirtschaftsjahre enthält, kann über die Option "Wirtschaftsjahr" ein anderes Wirtschaftsjahr ausgewählt werden, ohne das F10-Fenster neu aufzurufen.

Übersicht Konten 2015/2016

Gehe zu: Konto

Nr.	Konto	Kontextext	3...	A
45	4880	Agrardieselerstattung	1	
46	4946	Entkoppelte Betriebsp...	1	
47	4997	Zeitraumfremde USt	1	
48	5033	Läufer 25 bis 50 kg	8	
49	5100	Saatgut Getreide	3	
50	5101	Saatgut Körnermais	1	
51	5102	Saatgut Hülsen-Ölfrü...	1	
52	5107	Saatgut Futterpflanzen	1	
53	5110	Kalkammonsalpeter (...)	1	
54	5111	Harnstoff	2	
55	5113	Schwefelsaurer Ammo...	1	
56	5135	Kalk	1	
57	5140	Pflanzenschutzmittel	1	

47 Konten

Wirtschaftsjahr: Jul/2015-Jun/2016

mit Abschlussbuchungen

Bezeichnung: Jul/2013-Jun/2014
Jul/2014-Jun/2015
Jul/2015-Jun/2016

Konto 5111 Harnstoff - Buchungen für 2015/2016

Gehe zu: Konto

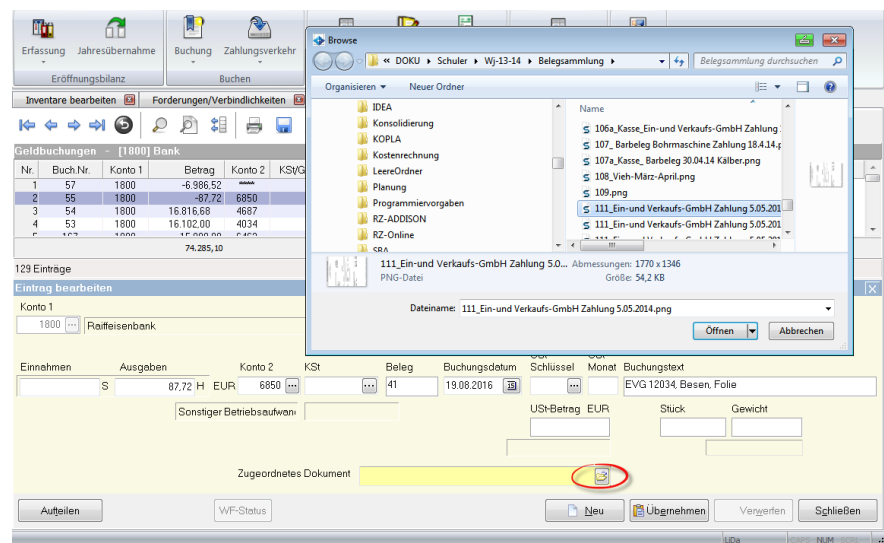
B...	Datum	Buchungstext	Betrag	Gewicht	GegK...	KSt
		Anfangssaldo	0,00			
101	29.12...	EVG 18729 Harnstoff	-478,38	12,00 dt	1800	
153	06.05...	Harnstoff	-255,50	3,50 dt	1800	
		Endsaldo	-733,88	15,50 dt		

2 Buchungen

3. Dokumente

Dokumentzuordnung vereinfacht **Buchhaltung | Buchung | Buchungen erfassen**
Buchhaltung | Buchung | Buchungsprotokoll

In der Erfassungsmaske der Geldebuchungen steht ein Eingabefeld zur Verfügung, in dem über den Windows-Explorer ein Dokument ausgewählt und zugeordnet werden kann. Wenn der Buchung schon ein Dokument zugeordnet ist, erfolgt ein Hinweis, die Zuordnung kann überschrieben werden.



Dokumente anzeigen verbessert und erweitert



Dokumente zur Buchung können mitlaufend in einem angedockten Fenster über die Schaltfläche "Dokumentenansicht öffnen" in der Werkzeugleiste beim Erfassen der Geldebuchungen, im Buchungsprotokoll, in der Zahlungsvorschlagsliste und in der Kontendurchsicht angezeigt werden.

Bei Inventaren und Darlehen können die hinterlegten Dokumente über die rechte Maustaste in der Listenansicht zur Anzeige gebracht werden.

Die Dokumente können gespeichert, gedruckt und per E-Mail versendet werden.

Über die Schaltfläche "Dokument im externen Betrachter anzeigen" in der Dokumentenansicht selbst kann das Dokument mit dem in Windows zugeordneten Standardprogramm geöffnet werden.

Übergabe von Dokumenten aus anderen Programmen

Für den Buchungsimpport nach HANNIBAL steht ein Parameter zur Übergabe von Dokumenten zur Verfügung, so dass auch Dokumente aus anderen Programmen nach HANNIBAL übergeben und mit einer Geldebuchung verknüpft werden können.

neu:
HANNIBAL Belegzuordnung

Buchhaltung | Buchung | Buchungsimpport
Buchhaltung | Buchung | Buchungstapel bearbeiten

nur für Steuerberater !

HANNIBAL ermöglicht die manuelle oder (über SBA) die automatische Zuordnung von digitalen Dokumenten zu Buchungen, Inventaren und Darlehen. Die Dokumente bleiben dauerhaft beim zugeordneten Datensatz gespeichert.

Neu hinzugekommen ist nun die **HANNIBAL Belegzuordnung**, die für Buchhaltungen ohne Offene Posten konzipiert ist. Dabei werden digitale Belege außerhalb von HANNIBAL über OCR-Texterkennung analysiert. Beim Import von Kontoauszügen ordnet HANNIBAL die Belege anhand der Analyse-Daten automatisch den Buchungen zu. Die Belegzuordnung kann über das Feld "Zugeordnetes Dokument" manuell geändert werden, nicht zugeordnete Belege können manuell zugeordnet werden. Die Belege werden bei der Übernahme in die laufende Buchhaltung dauerhaft mit der Buchung verknüpft und können angezeigt werden.

Für die Texterkennung ist das Modul HANNIBAL SBA (Scannen – Buchen – Archivieren) Voraussetzung.

Für den Belegtransfer vom Mandanten zum Steuerberater werden verschiedene Möglichkeiten angeboten:

- Scanner mit Online-Übertragung
- JobCharger ScanClient
- ADDISON OneClick

Für detaillierte Informationen setzen Sie sich bitte mit der ADDISON Agrosoft GmbH in Verbindung.

4. Buchungsimport und Kontierungsregeln

Inventarnummer im Buchungstapel

Bei der automatischen Vergabe einer neuen Inventarnummer im Buchungstapel werden jetzt auch die Inventarnummern, die bereits in diesem Stapel verwendet wurden, berücksichtigt und nicht nochmals zugeordnet.

Automatische Neuanlage unbekannter Personenkonten

Buchhaltung | Buchung | Buchungsimport: Schnittstelle DESY Schnittstelle Fibuscan

Wenn das Gegenkonto ein Erfolgskonto ist und im Importdialog ein Vorschlag für das OP-Sammelkonto angegeben ist, dann wird beim Buchungsimport ein unbekanntes Personenkonto neu angelegt.

Neue Felder für benutzerdefinierte Schnittstellen

Datei | Einstellungen | Importschnittstellen "Personenkototext"

Beim Buchungsimport wird jetzt auch der Personenkototext verarbeitet, der dann sowohl beim automatischen Anlegen eines bisher unbekanntes Personenkontos als auch bei einem bekannten Personenkonto als Personenkototext eingetragen wird.

"Externe Dokument-ID"

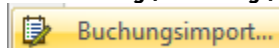
Wenn beim Buchungsimport in diesem Feld eine Dateibezeichnung oder ein Link auf eine Datei steht und diese Datei in der aktuellen Installation gefunden wird, dann wird sie mit der Buchung verknüpft und als HANNIBAL-Dokument abgelegt.

Konto 1 kann frei vorbesetzt werden

Auch bei Schnittstellen, bei denen ein Bankkonto ausgewählt wird, kann das Konto 1 jetzt abweichend vom Finanzkonto, das zum Bankkonto gehört, vorgegeben werden.

Eigene Schaltfläche für "Buchungsimport"

Buchhaltung | Buchung | Buchungsimport



Der Menüpunkt erhält ein eigenes Icon und kann damit als Schaltfläche zur Schnellstarterleiste hinzugefügt werden.

5. Umsatzsteuer

Dauerfristverlängerung

Buchhaltung | Umsatzsteuer | Dauerfristverlängerung

Der Versand einer berichtigten Dauerfristverlängerung ist jetzt möglich.

Zusammenfassende Meldung mit Einzelnachweis

Buchhaltung | Umsatzsteuer | Zusammenfassende Meldung

Zur Zusammenfassenden Meldung kann jetzt ein Einzelnachweis ausgegeben werden.

Auswertung "Umsatzsteuer auf Privatanteile/Naturalentnahmen" erweitert

Buchhaltung | Umsatzsteuer | Umsatzsteuer-Voranmeldung- Schaltfläche Privatanteile

Die Auswertung "Umsatzsteuer auf Privatanteile und Naturalentnahmen" wurde um Gegenkonto und Buchungsdatum erweitert.

UStVA ohne Umsatzsteuer auf Privatanteile

Buchhaltung | Umsatzsteuer | USt-VA – Option "ohne Umsatzsteuer auf Privatanteile"

Voranmeldungen können ohne monatliche Privatanteile versandt werden, auch wenn diese für den vorangegangenen Umsatzsteuer-Monat bereits fest verbucht wurden.

Umsatzsteuer-Erklärung

Buchhaltung | Umsatzsteuer | USt-Erklärung

Bei der Umsatzsteuerjahreserklärung werden Privatanteile/Naturalentnahmen jetzt in die Zeilen 39 und 42 eingesetzt statt bisher in die Zeilen 40 und 43.

PKW-Privatanteile werden in Zeile 40 eingesetzt.

Bisher waren PKW-Privatanteile, die mit Steuerschlüssel 182 eingegeben waren, in Zeile 38 eingesetzt worden.

Bedingungen für OP-Sammelkonten eingeschränkt

Umsatzsteuerkonten, Spezielle Konten und Steuerkonten (Konten der Kategorien "Vorsteuer, Forderungen aus Umsatzsteuer" und "Verbindlichkeiten aus Steuern" und deren Unterkategorien) können nicht mehr als OP-Sammelkonten verwendet werden.

Vorsteuer im Folgejahr abziehbar

Beim Umsatzsteuerschlüssel mit vorangestellter "7" für die Vorsteuer im Folgejahr abziehbar, können jetzt als Gegenkonto zum Verbindlichkeiten-/Forderungenkonto alle Konten angegeben werden, für die die Angabe eines Umsatzsteuerschlüssels generell möglich ist.

Umsatzsteuerformulare

Die Formulare für die Umsatzsteuererklärung 2017 und die Umsatzsteuervoranmeldungen 2018 stehen zur Verfügung.

Aufstellung Umsatzsteuer-Voranmeldungen

Datei | Datenpflege | Aufstellung Umsatzsteuervoranmeldungen

Nur für HANNIBAL Systemverwalter

Über alle Betriebe wird eine Liste der zuletzt durchgeführten Voranmeldungen erstellt. In der Spalte "Nächster Termin Voranmeldung" wird das Datum der nächsten abzugebenden Voranmeldung angezeigt.

6. Zahlungsverkehr

SEPA 3.0	Für Wirtschaftsjahre, die ab dem 101.01.2017 beginnen, wird die SEPA-Datei in der Version 3.0 ausgegeben. SEPA-Dateien ab Version 3.0 können importiert werden. Zu den importierten Buchungssätzen werden Bankkonto-Auszugsdaten angelegt.
SEPA Sofortüberweisung	Als Ausführungsdatum ist jetzt auch der 01.01.1999 zugelassen. Manche Banken verlangen dieses Datum für die sofortige Ausführung von Überweisungen und Lastschriften.
DTAUS ausgeblendet BLZ und Kontonummer ausgeblendet	Im Zahlungsverkehr ist es nach dem 01.02.2014 nicht mehr möglich, DTAUS-Dateien zu verschicken. Deshalb wurden die Hinweise und Ausgabemöglichkeiten auf DTAUS-Dateien für alle Wirtschaftsjahre, die nach dem 01.02.2014 beginnen, im Programm ausgeblendet.
Aktionen zum Zahlungsverkehr bereits 60 Tage vor Beginn des Wirtschaftsjahres möglich	Bisher wurden die Aktionen für den Zahlungsverkehr, z.B. das Erstellen einer Zahlungsvorschlagsliste, erst dann im Menü freigegeben, wenn der Beginn des Wirtschaftsjahres vor dem oder am aktuellen Tagesdatum lag. Jetzt können diese Aktionen bereits 60 Tage vor Beginn des Wirtschaftsjahres durchgeführt werden.
Zahlungsvorschlagsliste	Im Auswertungsdialo zur Zahlungsvorschlagsliste wird jetzt immer das Standard-Bankkonto des Betriebs vorgeschlagen.
Buchungen aus der Zahlungsvorschlagsliste in die Buchhaltung übernehmen	Nach dem Erstellen einer SEPA-Datei für einen Zahlungsvorschlag können aus den Datensätzen gebildete Buchungssätze in einen Buchungsstapel übertragen werden. Sind die Buchungssätze vollständig, können sie auch ohne Umweg über den Buchungsstapel in die laufende Buchhaltung übertragen werden. Dazu ist im Dialog, der zum Erstellen der Buchungen angezeigt wird, die dann freigegebene Option "Buchungen im Buchungskreis" auszuwählen. Die angezeigte Bezeichnung ist die Bezeichnung des Buchungskreises zum im Dialog angegebenen Finanz-/Verrechnungskonto.
Funktionalitäten bei nur zum Lesen geöffneten Betrieben	Auch bei einem nur zum Lesen geöffneten Betrieb sind jetzt folgende Funktionen möglich: <ul style="list-style-type: none"> • Ansicht der erledigten Vorgänge • erneutes Erstellen von Begleitzettel und SEPA-Datei • Erstellen einer Zahlungsvorschlagsliste, aber ohne Speichern

7. Offene Posten

Finanzkonto/Erfolgskonto beim Personenkonto	Stammdaten Kontenplan Personenkonten In den Personenkonten-Stammdaten kann jetzt auch ein Finanzkonto eingetragen werden, das in der Geldebuchung nach der Eingabe des Personenkontos automatisch ins Konto 2 eingesetzt wird.
OP-Kontenschreibung mit Kontostand	Buchhaltung Offene Posten Kontenschreibung Über die Option "Mit Spalte Kontostand" wird der laufende Saldo in der Auswertung angezeigt.

OP-Auswahlfenster**Buchhaltung | Buchung | Buchungsstapel bearbeiten**

Im Buchungsstapel werden die Rechnungen und Zahlungen, die bereits im Buchungsstapel eingegeben worden sind, bei der Anzeige im OP-Auswahlfenster berücksichtigt.

8. Auswertungen**Hinweis auf unverbuchte Buchungen**

Der Text, der ausgegeben wird, wenn in der Auswertung im ausgewählten Zeitraum nicht fest verbuchte Buchungen enthalten sind, kann jetzt durch einen Eintrag in die allgemeine vbsrewe.nni geändert werden

[AGROSOFT]
VorlaeufigText="Text"

Im Jahresabschluss von Wirtschaftsjahren, die am oder nach dem 31.12.2016 enden, wird immer ein Hinweis ausgegeben, wenn die Abschlussperiode noch offen ist. Bei der Ausgabe der Hinweise auf offene Buchungen im Auswertungszeitraum werden jetzt unterschiedliche Texte ausgegeben, je nachdem ob es offene Geldebuchungen gibt oder nur die Abschlussperiode offen ist. Werden Vorjahreszahlen ausgegeben, erfolgt auch eine Prüfung auf die Abschlussperiode des Vorjahres.

Wasserzeichen

Zusätzlich oder alleine kann auch ein **Wasserzeichen** über die ganze Seite ausgegeben werden.

[AGROSOFT]
"DruckMitWasserzeichen=1"
optional können Schriftart und Text angepasst werden:
"DruckWasserzeichenFont"="Font"
"DruckWasserzeichenText"="Text"

BWA/Kurzfristige Erfolgsrechnung

Es werden immer beide Mengeneinheiten ausgegeben.

Summen- und Saldenliste

Die Bestandsveränderungen pro Monat werden nach zu- und abgehenden Mengen aufgeteilt.

9. Statistik

Statistik-Datensatz für GbR

Der Statistikdatensatz für eine "GbR, Bilanz nach Pers.Ges." wird immer mit Ergebnisverwendung erstellt. Die Entnahmen/Einlagen kommen auf die entsprechenden Kapitalkonten und der Auswertungsteil "Entnahmen/Einlagen" entfällt. Damit wird eine ***-Plausi-Meldung vermieden.

Statistikdatensatz mit betriebswirtschaftlichen Werten

Der Statistikdatensatz kann jetzt auch mit betriebswirtschaftlichen Werten erstellt werden. Die BMEL-Plausi kann dann nicht durchgeführt werden.

Im ausgedruckten BMEL-Abschluss wird im BMEL-Deckblatt an der Position 0012 "Handelsrecht/Steuerrecht" statt des Codes der Text "betw., kein gültiger Statistikdatensatz" ausgegeben.

10. Jahresabschluss

BMEL-Abschluss

Lohnansätze 2016 und 2016/17

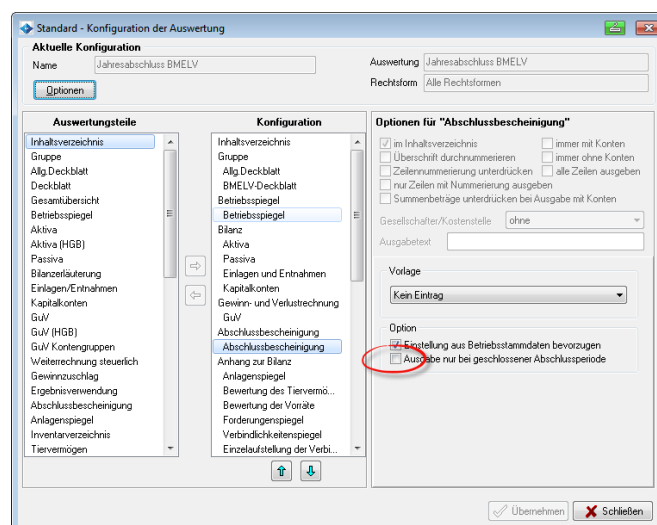
Die Lohnansätze für die Betriebsleiter und die nicht entlohten Arbeitskräfte in Gartenbau und Landwirtschaft wurden an die BMEL-Ausführungsanweisung vom April 2017 angepasst.

Bewertungen

Die Bewertungen für 2016/17 und Kalenderjahr 2016 stehen für die landwirtschaftlichen Kontenrahmen BayLa Landwirtschaft und Textschlüssel zur Verfügung.

Ausgabe der Abschlussbescheinigung unterdrücken

Die Ausgabe der Abschlussbescheinigung kann **bei offener Abschlussperiode** ohne Änderung der Konfiguration unterdrückt werden. Dazu gibt es in der Konfiguration die neue Option "Ausgabe nur bei geschlossener Abschlussperiode".



11. Konsolidierung

OP-Saldenliste OP-Umsatzstatistik mit leerem Betrieb

Die Offene-Posten-Saldenliste und die Offene-Posten-Umsatzstatistik kann jetzt bei einer Programminstallation mit Konsolidierung auch mit einem Betrieb, der selbst keine Offenen Posten hat, aufgerufen werden. Wird dann aber die Konsolidierung nicht ausgewählt, wird die Auswertung mit einer Meldung abgebrochen.

12. Inventare/IAB

Dokument zum Inventar

Wenn in einer Geldbuchung nachträglich die Inventarnummer geändert wird, kann ein bereits angehängtes Dokument der neuen Inventarnummer zugeordnet werden.

IAB auf mehrere Inventare anwenden

Ein Investitionsabzugsbetrag kann mehreren Inventaren zugeordnet werden, so lange der Gesamtbetrag des IAB noch nicht erschöpft ist.

Wenn bereits ein Auflösebetrag mit Investition eingetragen wurde, wird dieser bei der ersten Zuordnung eines Inventars überschrieben.

Ein manuell eingetragener Auflösebetrag ohne Investition bleibt erhalten.

Textfeld zum IAB

Zu jedem IAB kann ein über die Schaltfläche "Erläuterungen" ein mehrzeiliger Text erfasst werden.

Aufteilung von rückgängig zu machenden IABs

Bei Betrieben mit abweichendem Wirtschaftsjahr werden die rückgängig zu machen den IABs im Auswertungsteil "Auflösung von Investitionsabzugsbeträgen ohne Investition" zeitanteilig auf die beiden beteiligten Kalenderjahre aufgeteilt.

Diese Regelung gilt für Auswertungszeiträume mit Ende ab Wirtschaftsjahr 2017 oder später.

Auswertung IAB erweitert

Buchhaltung | Inventare | Investitionsabzugsbetrag

Die Auswertung "Investitionsabzugsbetrag" besteht jetzt aus einer Übersicht aller IABs und Details zu jedem einzelnen IAB.

GWG Sammelposten ab 01.01.2018

Ab 01.01.2018 wird die Wertgrenze für die sofortige Abschreibung von sogenannten geringwertigen Wirtschaftsgütern von 410 Euro auf 800 Euro erhöht.

Die untere Wertgrenze zur Bildung eines Sammelpostens wird von 150 € auf 250 € erhöht. Wirtschaftsgüter bis 250 Euro werden sofort abgeschrieben.

Bei Wirtschaftsgütern, deren Anschaffungs- oder Herstellungskosten zwischen 251 Euro und 800 Euro liegen, kann zwischen Sofortabschreibung und Sammelposten gewählt werden.

Wirtschaftsgüter mit Anschaffungs- oder Herstellungskosten zwischen 801 Euro und

1000 Euro können über die Nutzungsdauer lt. AfA-Tabelle abgeschrieben oder in den Sammelposten eingelegt.

Die Plausibilitätsprüfungen und Hinweistexte wurden angepasst.

13. E-Bilanz

Taxonomie 6.0	Für Betriebe mit Wirtschaftsjahrbeginn ab 2017 wird die Taxonomie 6.0 verwendet.
IAB in der steuerlichen Weiterrechnung aufgeteilt	In der steuerlichen Weiterrechnung in der E-Bilanz werden die Zurechnungen aus der Auflösung eines Investitionsabzugsbetrags IAB nach §7g Abs.2 EStG nach ihrer Fälligkeit getrennt aufgelistet.
E-Bilanz mit Brutto-Anlagenspiegel	Für Wirtschaftsjahre, die 2017 oder später beginnen, wird die E-Bilanz mit Brutto-Anlagenspiegel erstellt.
E-Bilanz mit vollständigem Kontennachweis	Beim Übertragen der E-Bilanz kann jetzt der vollständige Kontennachweis übertragen werden. Dazu ist im Auswertungsdialog die Option "mit Übermittlung des vollständigen Kontennachweises" auszuwählen. Soll nur zu den Positionen der Kontennachweis übermittelt werden, für die nach E-Bilanz-Taxonomie der Kontennachweis erwünscht ist, dann ist die Option "mit Übermittlung des erwünschten Kontennachweises" auszuwählen. Die Option "mit Konten" bezieht sich wie bisher nur auf die Druckausgabe.

14. Kostenrechnung

Auswertung mit Kontenkategorie bei Umlagen	Kostenstellen können mit einer Kontenkategorie versehen werden. In der Kostenstellenauswertung werden die umgelegten Anteile mit Hilfe der eingetragenen Kontenkategorien eingeordnet. Umlagen können so unter Leistungen oder unter Kosten eingeordnet werden. Sie können dann über eine weitere Umlagenbildung wieder weiterverteilt werden.
Kostenarten-Rechnung mit Vergleichszahlen	Kostenrechnung Auswertung Kostenarten-Rechnung Die Auswertung kann mit Planzahlen und Vorjahreswerten erfolgen.
Kostenrechnung - Gesamtübersicht	Kostenrechnung Auswertung Kostenstellen-Rechnung – "Weitere Optionen" Für die Gesamtübersicht gibt es eine neue Auswertungsvariante "Summenzeilen". Dabei werden die Summen nach Kostenstelle bzw. Kostenträger ausgewiesen.
Auswertung Kostenrechnung	Bei Umlagenkostenstellen werden die Mengen in der Auswertung nur noch ausgegeben, wenn bei der Kostenstelle eine Mengeneinheit eingetragen ist. Die Mengenangaben in den Auswertungen der Kostenrechnung werden jetzt nicht mehr in dt/stk/ha umgerechnet, sondern erscheinen so, wie sie im Kontenplan bei den betreffenden Konten hinterlegt sind.
Import/Export von Vergleichszahlen	Kostenrechnung Vergleichszahlen – Schaltflächen "Importieren"/"Exportieren" Vergleichszahlen können im CSV-Format exportiert und eingelesen werden.

15. Planung

Datenimport

Bei der Neuanlage von Planzahlen können als Datenvorlage auch die Monatsverkehrsdaten aus einer CSV-Datei eingelesen werden.

16. Scannen – Buchen – Archivieren (SBA)

Eingeladene Benutzer in der Ansicht

Beim Senden eines SBA-Dokuments an den Workflow werden Workflow-Benutzer eingeladen, den Workflow zur Kenntnis zu nehmen oder über die Genehmigung zu entscheiden.

Diese eingeladenen Benutzer können jetzt in einer Spalte bei der Erfassung der Buchungen oder in der Workflowübersicht angezeigt werden.

Buchungsstapel - [101] SBA-Buchungsstapel									
Nr.	Konto 2	Betrag	Buchungstext	SBA-Do...	Im SBA-Work...	WF-Status	SBA-Workflow Eingeladene Benutzer	Dat...	
1	6650	-111,99	Reisekosten			Genehmigt			02.01
2	6540	-148,99	Autohaus Walter Eichinger		X	In Bearbeitung	Chef (AC)		23.01
3	5275	-446,58	Schneider GmbH			Genehmigt			25.01
4	6600	-460,53	Werbekosten			Genehmigt			07.01
5	0440	-8.925,00	Fütermischwagen Walker		X	In Bearbeitung	Lorenz Schuler (AI)		10.11
6	6540	-377,98	Kfz-Reparaturen						25.11

SBA-Buchungen ohne Workflow genehmigen

SBA-Stapelbuchungen können auch genehmigt werden, ohne dass sie einen Genehmigungsworkflow durchlaufen haben.

Hierzu wird im Rechte-Maustaste-Menü die Aktion "Belege ohne Workflow genehmigen" ausgeführt.

Die Genehmigung kann im Rechte-Maustaste-Menü über "Genehmigung ohne Workflow zurückziehen" zurückgesetzt werden.

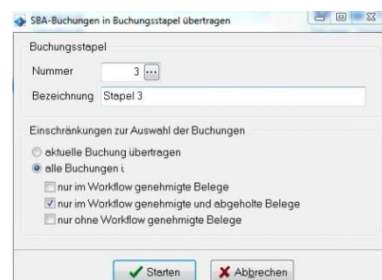
Diese Genehmigung kann als Auswahlkriterium beim Übertragen eines SBA-Stapels in einen anderen Buchungsstapel (Stapel verschieben) und in der Zahlungsvorschlagsliste angewendet werden.

Übertragung von Stapelbuchungen

Beim Übertragen von SBA-Stapelbuchungen aus dem Buchungsstapel in die laufende Buchhaltung können optional nur die Buchungen für die Übertragung ausgewählt werden, deren zugehörigen SBA-Belege in einem SBA-Workflow genehmigt und abgeholt wurden.

Stapel verschieben


Der SBA-Buchungsstapel kann mit der Funktion "Stapel verschieben" in einen anderen Stapel verschoben werden und von dort aus zu einem späteren Zeitpunkt in die laufende Buchhaltung übertragen werden.



Die Auswahl der Buchungen des aktuellen SBA-Buchungsstapels können durch verschiedene Kriterien eingeschränkt werden.

**Hinweis auf SBA-Dokumente
auch in Installationen ohne SBA**

Auch in HANNIBAL-Installationen ohne SBA ist im Buchungsprotokoll die Information, ob ein SBA-Dokument an die Buchung angehängt ist, sichtbar.

Buchungsprotokoll							
Nr.	3...	Konto...	Soll/Haben Konto 1	Konto 2	Soll/Haben Konto 2	Buchungstext	SBA-Dokument
1	1	3300	-1.392,30	5101	1.301,21	Saatgut Körnermais	
2	2	3300	-482,21	6540	405,22	Kfz-Reparaturen	

**Buchungsprotokoll
ohne Workflow-Angaben**

Die Workflowangaben werden jetzt nur noch ermittelt, wenn die Spalte "WF-Status" in der Anzeige enthalten ist. Das spart Zeit bei der Auflistung.

17. Sonstiges

**Betriebspezifische ELSTER-
Zertifikate**

Einzelnen Betrieben einer HANNIBAL-Installation können unterschiedliche ELSTER-Softwarezertifikate zugewiesen werden.

Die Zertifikate müssen sich im HANNIBAL-Programmverzeichnis befinden und in der vbsrewe.nni-Datei muss ein Abschnitt [ElsterBasis] angelegt sein.

Dort wird der komplette Zertifikatsname inklusive Pfad eingetragen und eine Liste der Betriebe, deren Steuerdaten mit diesem Zertifikat verschickt werden sollen. Dabei können Nummernbereiche angegeben werden.

Beispiel:

[ElsterBasis]

c:\HanWin\Zertifikate\Zertifikat1.pfx=1-10,20,50-100

d:\Spezial\Zertifikat2.pfx=101-200

c:\HanWin\Zertifikate\Zertifikat3.pfx=40, 45, 300-999

Für die hier eingetragenen Betriebe hat dieser Eintrag Vorrang.

Für Betriebe, die nicht unter [ElsterBasis] aufgeführt sind, wird das Zertifizierungsmittel verwendet, das unter [ElsterAuth] eingetragen ist.

Wenn es keinen Eintrag unter [ElsterAuth] gibt, dann wird die aktuellste Zertifikatsdatei aus dem HANNIBAL-Programmverzeichnis verwendet.

Gebührenvorschlag

(nur in Steuerberaterversionen verfügbar)

Wenn der Jahresumsatz geteilt durch die landwirtschaftlich genutzte Fläche größer als 1000 ist, wird eine fiktive Fläche zur Berechnung angesetzt.

Die Erträge bzgl. der Flächen aus Forst- und Teichwirtschaft bzw. der verpachteten Flächen müssen dann aus dem Jahresumsatz herausgerechnet werden und werden separat ausgewiesen.

ELSTER-Version

Die aktuelle ELSTER-Version 25.7.4.0 steht bereit.

BIC / IBAN

BIC-Liste und IBAN-Regeln sind auf dem Stand 12/2017.

Finanzämter

Die Liste der Finanzämter ist auf dem Stand vom 09.10.2017.

Die Bezeichnung der Finanzämter wurde erweitert, der Text wird jetzt ausführlicher angezeigt.

Mengeneinheiten: Kontenplan Listenanzeige er- weitert	Stammdaten Kontenplan In der Listenanzeige Kontenplan kann die Spalte für die zweite Mengeneinheit eingeblendet werden.
Mengeneinheit "Einheit" erwei- tert	Die Mengeneinheit " Einheit " wurde auf 2 Nachkommastellen erweitert.
Anzeige für Konten mit mehr als 4 Stellen	Stammdaten Extras Optionen Bei Kontenplänen mit mehr als 4 Stellen werden die Konten entweder mit der minimalen oder mit der maximalen Anzeigelänge angezeigt. Minimale Länge: wenn im Konto nach der als minimale Länge angegebenen Zeichenzahl nur noch Nullen kommen. Maximale Länge: wenn im Konto nach der als minimale Länge angegebenen Zeichenzahl Ziffern ungleich Null kommen
Jahresübernahme Kapitalkon- ten und Gesellschafter- Stammdaten angepasst	Die Konten für das Gesellschafterkapital werden bei der wiederholten Übernahme des Gesellschafterkapitals aus dem Vorjahr übernommen und in den Betriebskontenplan und die Gesellschafter-Stammdaten eingetragen, wenn sie im aktuellen Jahr noch nicht angelegt sind. Wenn die Kontonummern bereits im aktuellen Jahr vorhanden sind, aber die Konten keine Kapitalkonten sind, dann wird das Gesellschafterkapital dieses Kontos nicht mehr übernommen (bisher schon). Auch in den Stammdaten wird das Konto nicht übernommen und stattdessen 0 eingetragen. In diesem Fall wird ein Warnhinweis ausgegeben.

HANNIBAL | Online-Schulungen

Machen Sie sich fit in HANNIBAL !

Neben regelmäßig stattfindenden Präsenzs Schulungen an mehreren Orten in Deutschland sowie Online-Schulungen für viele Teilnehmer (Webinare) bieten wir unseren HANNIBAL-Anwendern auch individuelle Online-Schulungen an.

Wir bieten Online-Schulungen für Einsteiger und erfahrene Anwender, zu einzelnen HANNIBAL-Themen oder als Kompaktschulung zu einem Themenkomplex.

Aktuelle HANNIBAL-Themen

Neuerungen in HANNIBAL

HANNIBAL Themen-Schulungen zur laufenden Buchhaltung

Oberfläche und laufende Geldbuchungen
Import von Kontoauszugsdaten und Kontierungsregeln
Zahlungsverkehr mit Zahlungsvorschlagsliste und Mahnwesen
HANNIBAL Scannen-Buchen-Archivieren

HANNIBAL Themen-Schulungen zu Nebenbuchhaltungen

Anlagenbuchhaltung
Offene-Posten-Buchhaltung

HANNIBAL Themen-Schulungen zur Abschlusserstellung

E-Bilanz - Erstellung, Prüfung, Versand
Ergebnisverwendung bei Kapitalgesellschaften und
Genossenschaften
Handelsrechtlicher Jahresabschluss

Weitere HANNIBAL Themenschulungen

Kostenrechnung - Einführung
Planung und Liquidität
Konsolidierung

HANNIBAL Kompaktschulungen

HANNIBAL Einführung Teil 1
HANNIBAL Einführung Teil 2

Ihr Nutzen

- Wir schulen Sie 1:1 am PC und können direkt auf Ihre Anforderungen und Ihren Wissensstand eingehen.
- Sie erhalten eine kompetente Einweisung und Beratung ohne lange Anfahrtswege.
- Sie vereinbaren den Zeitpunkt mit uns so wie es Ihre Zeit erlaubt.
- An der Online-Schulung können auf Ihrer Seite auch mehrere Personen teilnehmen.

Rufen Sie uns an und vereinbaren Sie einen Termin mit uns.

0751-36 66 30